



Proyecto _____
 AIA # _____ SIS # _____
 Art. # _____ Cantidad _____ C.S.I. Sección 114000



LAVALOZAS ELÉCTRICA DE DOS NIVELES, estilo puerta sin ventilación de temperatura alta AMTL

CARACTERÍSTICAS ESTÁNDAR



DECLARACIÓN DE ESPECIFICACIONES

La unidad que se especifica a continuación es una máquina lavalozas eléctrica de dos niveles de temperatura alta AMTL de Hobart. Las características incluyen dos cámaras de lavado con sistemas de enjuague con bomba separados, capota aislada de 5 lados sin columnas, controles de pantalla táctil con conectividad WiFi, clasificación NSF para ollas y sartenes para ciclos de 2, 4 y 6 minutos (cámara superior), ciclos de lavado extendidos / utensilios (cámara inferior), apertura de puerta de 17" (43.18 cm) (cámara superior), apertura de puerta de 8 7/8" (cámara inferior), drenado con bomba, arranque automático de puerta con llenado automático y limpieza automática, brazos de lavado y enjuague de acero inoxidable intercambiables (cámara superior), brazo de enjuague a presión (cámara inferior), notificación y ciclo de desincrustación, diagnóstico avanzado y conexión de servicio, hasta 80 canastillas por hora, .62 galones estadounidenses (2.34 litros) por canastilla (cámara superior e inferior).

Garantía de un año en partes y mano de obra

- + Cámaras de lavado independientes con sistemas de enjuague por bombeo separados
- + **Cámara superior:** .62 galones estadounidenses (2.34 litros) de enjuague final bombeado por canastilla.
- + **Cámara inferior:** .62 galones estadounidenses (2.34 litros) de enjuague final bombeado por canastilla.
- + 80 canastillas por hora - sanitización con agua caliente
- + Operaciones de ciclo múltiple, incluido un ciclo de utensilios en la cámara inferior
- + Apertura de la puerta de la cámara superior de 17" (43.18 cm).
- + La apertura de la puerta de la cámara inferior de 8 7/8" acepta placas de 7" (17.78 cm).
- + Controles de pantalla táctil inteligente fáciles de usar
- + Conectividad WiFi y aplicación Hobart Smart Connect
- + Filtración de dos etapas
- + Apertura sin columnas
- + Capota de 5 lados
- + Puerta aislada inferior.
- + Estándar de conexión eléctrica de un solo punto, convertible a conexión de doble punto en campo
- + Estándar trifásico, convertible a monofásico en campo
- + Bloqueos de temperatura.
- + Drenado por bomba
- + Ciclos de lavado cronometrados para 1, 2, 4 y 6 minutos (cámara inferior - ciclo de utensilios durante 3 y 6 minutos)
- + **Cámara superior:** Clasificación NSF de ollas y sartenes para ciclos de 2, 4 y 6 minutos
- + Sobrecalentador (booster) eléctrico con tecnología Sense-A-Temp™ para aumentar la temperatura 60°F (21 °C)
- + Bomba de lavado autodrenante de alta eficiencia con impulsor de acero inoxidable
- + Tanque estirado, plataforma del tanque, cámara, paneles de moldura, estructura y patas de acero inoxidable
- + Cámara contrapesada por resorte con rodillos termoplásticos reforzados
- + **Cámara superior:** Brazos de lavado superiores e inferiores giratorios, intercambiables y anti-taponamiento
- + **Cámara superior:** Brazos de enjuague superiores e inferiores giratorios e intercambiables
- + **Cámara inferior:** Brazo inferior giratorio de enjuague y lavado a presión
- + Sistema inclinado y de auto posicionamiento con canastilla de desperdicios y canastilla de una sola pieza
- + Se requiere agua entrante de 120 °F (48.88 °C)
- + Llenado automático
- + Inicio accionado por puerta
- + AutoClean
- + Control de ventilación
- + Inicio de fábrica
- + Conexión USB para diagnóstico de servicio
- + Solo instalación directa
- + Ciclo de desincrustación con notificaciones (activado en campo)

OPCIONES Y ACCESORIOS (Disponible a un costo adicional)

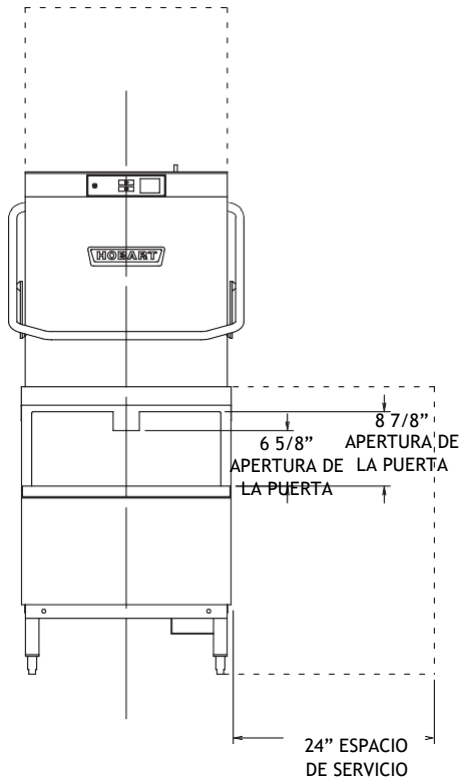
- Canastilla con espigas (PEG)/combinación
- Kit de templado de agua de drenado
- Patas sísmicas con bridas
- Alarma audible para indicar el fin del ciclo (activada en campo)
- Supresor de golpe de ariete
- Mesa retráctil
- Kit de espacio de aire de drenaje bombeado

SERIE AMTL - LAVALOZAS ELÉCTRICA DOS NIVELES AMTL

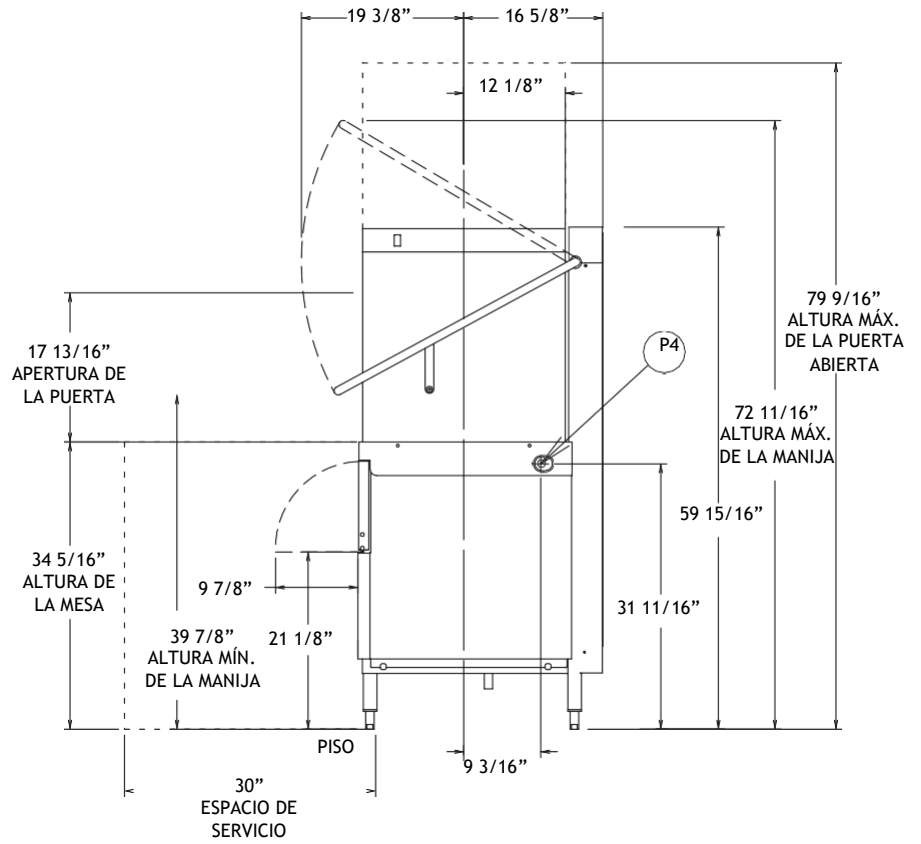
Aprobado por _____ Fecha _____ Aprobado por _____ Fecha _____



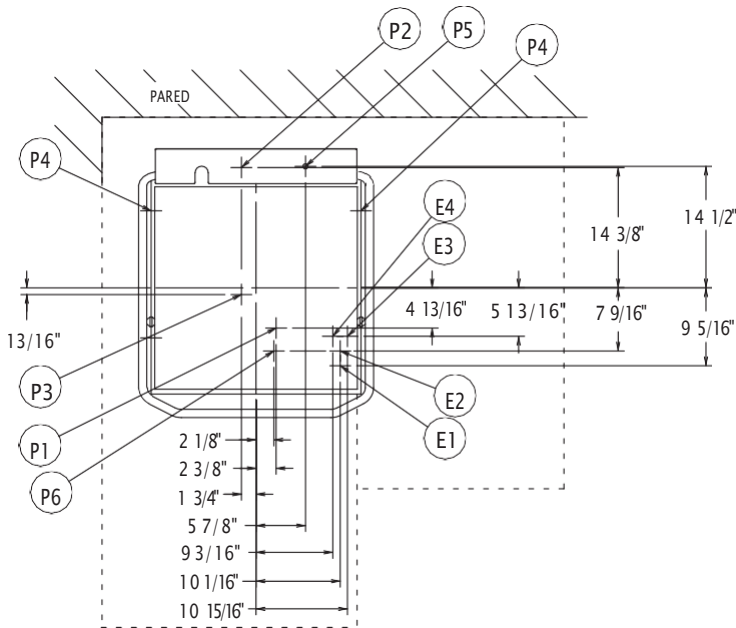
LAVALOZAS ELÉCTRICA DE DOS NIVELES, estilo puerta y de temperatura alta AMTL



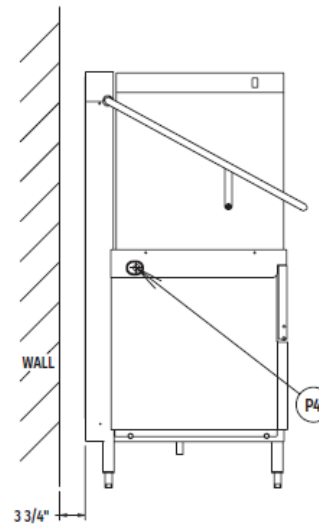
Vista frontal



Vista lateral derecha



Vista frontal



Vista lateral derecha

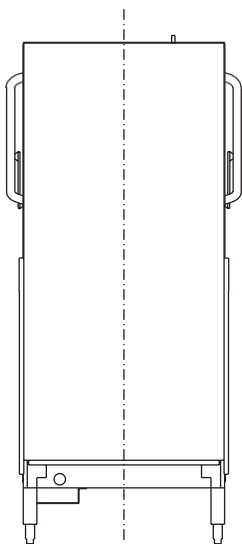
MODELO:
 AM-TL
 00- 950444



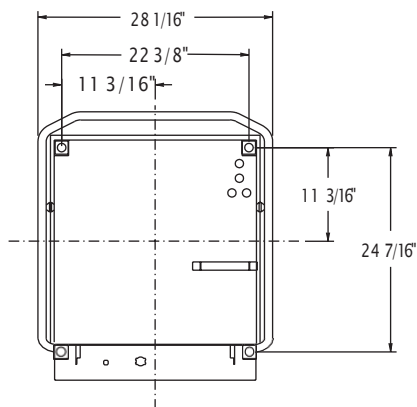
LAVALOZAS ELÉCTRICA DE DOS NIVELES, estilo puerta y de temperatura alta AMTL

NOTA

ADVERTENCIA: Las conexiones eléctricas y de plomería deben ser realizadas por personal calificado que observará todos los códigos de seguridad, sanitarios y de plomería aplicables y el Código Eléctrico Nacional.



Vista posterior



Vista inferior

Conexiones eléctricas	
E1	Conexión eléctrica: motor de la bomba de lavado y calentador del cárter o depósito, orificio del tubo de 1" o 3/4"; AFF de 6-11 / 16".
E2	Conexión eléctrica: sobrecalentador eléctrico y controles o conexión eléctrica de un solo punto (solo trifásico) orificio del tubo de, 1" o 3/4"; AFF de 6-11 / 16".
E3	Conexión eléctrica: alimentadores de detergente y agente de enjuague, (DPS1 y DPS2) 1.5 amperios @ voltaje de suministro de la placa de identificación, (RPS1 y RPS2) 1.5 amperios a la tensión de alimentación indicada en la placa de identificación; orificio del tubo de 1/2", 6-11/16" AFF.
E4	Conexión eléctrica: circuito del interruptor de control del ventilador (VFC1 y VFC2) solo 1.5 amperios a la tensión de alimentación indicada en la placa de identificación; orificio del tubo de 1/2", AFF de 6-11 / 16".
Conexiones de plomería	
P1	Conexión de agua común incluido el calentador del booster 120°F (48.88 °C) mínimo de agua; se recomiendan 15-65 PSI; Conexión hembra de 3/4" para manguera de 6' de largo suministrada con el equipo; 7-11/16" AFF.
P2	Conexión de drenado: conexión de lengüeta de 5/8" con manguera de 6.5' de largo suministrada con el equipo; 6-11 / 16" AFF. Altura máxima 40" AFF.
P3	Sensor de la sonda de detergente: retire el conjunto de la tapa y el perno para acceder al orificio de 7/8"; AFF de 11-1 / 8".
P4	Alimentador de detergente: dos ubicaciones disponibles; retire el conjunto de la tapa y el pasador para acceder al orificio de 7/8"; AFF de 31-11 / 16".
P5	Alimentador de agente de enjuague: retire el tapón de la tubería de 1/8" NPT para acceder al orificio roscado de 1/8" NPT; AFF de 60-3 / 8".
P6	Conexión de agua fría: temperatura mínima de agua 55°F (12.77 °C) (atemperación del agua de drenado); conexión hembra de 3/4" para manguera de 8' de largo; 7-11 / 16" AFF.

ESPECIFICACIONES

Capacidad

# de canastillas por hora (máx.).....	80
# de platos por hora (25 por canastilla prom.)	2,000
# de vasos por hora (45 por canastilla prom.)	3600
Tanque de lavado (galones)	7.9

Caballos de fuerza del motor

Bombas de enjuague (2).....	0.18
Bomba de lavado.....	2
Bomba de drenado.....	0.21

Enjuague

Galones por canastilla (cámara superior)	0.62 (2.34 litros)
Galones por canastilla (cámara inferior)	0.62 (2.34 litros)
# de galones por hora (máx.)	49.6

Velocidad máx. de flujo de drenado

Galones por minuto (velocidad inicial con tanque lleno).....	11
--	----

Calentamiento

Booster eléctrico (kW)	12.2
Unidad de calentamiento del tanque eléctrico (kW)	9

Requerimientos de descarga 450 CFM

Peso de envío (aprox.) 555 lbs. (254.71 k)

Dimensiones en cajas 35.4"L x 39.4"W x 70.9"H



LAVALOZAS ELÉCTRICA DE DOS NIVELES, estilo puerta y de temperatura alta AMTL

E1 Lavalozas AMTL con calefacción eléctrica (cuando el campo se convierte en punto doble)			
Voltaje	Amperes nominales	Ampacidad mínima del circuito de alimentación	Dispositivo de protección mínima
208-240/60/1	37.7	50	50
208-240/60/3	21.7	25	25

E2 Conexión de servicio eléctrico de un solo punto AMTL como se muestra a continuación			
Voltaje	Amperes nominales	Ampacidad mínima del circuito de alimentación	Dispositivo de protección mínima
208-240/60/3	54.9	60	60

E2 Sobrecalentador y controles de 12.2 kW (cuando se convierte a punto doble en campo)			
Voltaje	Amperes nominales	Ampacidad mínima del circuito de alimentación	Dispositivo de protección mínima
208-240/60/1	54.5	60	60
208-240/60/3	32.9	40	40

Ganancia térmica aproximada respecto al espacio sin campana de extracción	
Tipo	BTU/Hr.
Latente	9600
Sensible	4900

Notas sobre plomería: El cliente debe adquirir un supresor de golpe de ariete que cumpla con la norma ASSE-1010 o equivalente e instalarlo en la línea común de suministro de agua en la conexión de servicio.

Se recomienda una dureza de agua de 3 granos o menos para obtener mejores resultados.

Se recomienda una presión de agua corriente de la construcción a la lavalozas a 65 PSI o más. Las presiones inferiores a 15 PSI pueden afectar los tiempos de llenado / arranque del equipo.

Esta es un equipo de enjuague con bomba. Se recomienda la válvula reguladora de presión si la presión es superior a 65 PSI (suministrada por otros proveedores).

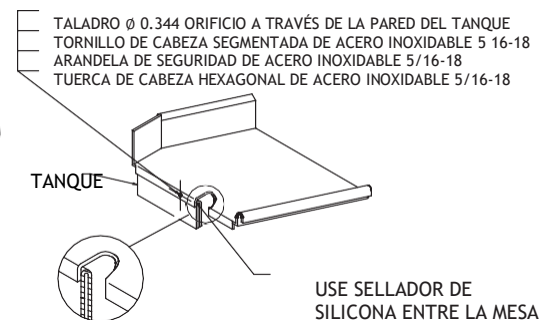
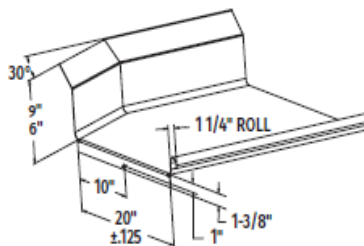
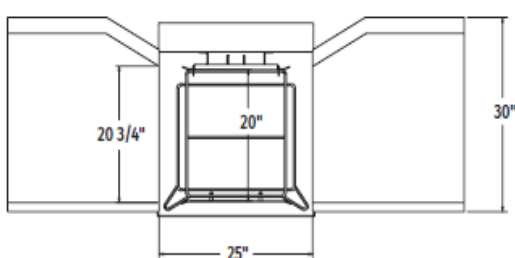
Para facilitar la limpieza, se recomienda instalar una llave de agua con una manguera de uso intensivo y una válvula cerca del equipo.

Notas: Todas las dimensiones tomadas de la línea del piso pueden aumentar 5/16" o disminuir 15/16" dependiendo del ajuste de la pata o base.

Campana de ventilación (si se requiere) para proporcionar un escape mínimo de 450 CFM (consulte las instrucciones de instalación).

Peso neto del equipo, incluido el booster: 305 libras (138.34 kg) Peso de envío nacional incluido el booster 555 libras (254.71 kg)

Tamaño de las canastillas - 19³/₄" x 19³/₄".



Diseño sugerido de la mesa

USE SELLADOR DE SILICONA ENTRE LA MESA Y EL BORDE DEL TANQUE PARA EVITAR FUGAS

Instalación de paso

Vista interior de la máquina

Debido a que el mejoramiento continuo de los equipos es una política de Hobart, las especificaciones están sujetas a cambios sin previo aviso.